

Кресло руководителя CHAIRMAN 769.

Поздравляем Вас с приобретением офисного кресла марки CHAIRMAN. Рекомендуем Вам отрегулировать все механизмы кресла в соответствии с весом и индивидуальными предпочтениями пользователя, чтобы обеспечить максимальный комфорт на рабочем месте.



Перечень узлов (деталей) кресла:

1. Спинка с валиком поясничной поддержки – 1 шт.
2. Подголовник – 1 шт.
3. Сиденье – 1 шт.
4. Подлокотник правый – 1 шт.
5. Подлокотник левый – 1 шт.
6. Механизм качания со слайдером – 1 шт.:
 - a. рычаг регулировки кресла по высоте;
 - b. рычаг регулировки угла наклона спинки;
 - c. винт регулировки жесткости качания;
 - d. рычаг регулировки глубины сиденья.
7. Газлифт – 1 шт.
8. Крестовина – 1 шт.
9. Накладка на крестовину - 1 шт.
10. Ролик – 5 шт.
11. Винт M6x35 – 6 шт.
12. Винт M6x25 – 4 шт.
13. Винт M8x20 – 3 шт.
14. Ключ шестигранный - 1 шт.

Регулировка кресла по высоте:

Сядьте на кресло и потяните вверх рычаг, который находится под сиденьем с правой стороны (a). При этом под тяжестью веса кресло опустится. Затем встаньте и вновь потяните рычаг вверх, кресло поднимется.

Регулировка наклона спинки:

Потяните рычаг (b) вперед до упора и отклонитесь на кресле назад. Спинка будет свободно качаться. Вернув рычаг в исходную позицию, Вы сможете зафиксировать спинку в одном из четырех положений (нельзя, удерживая рычаг регулировки угла наклона спинки кресла, раскачиваться, это может привести к выходу из строя других узлов и механизмов).

Регулировка жесткости качания спинки:

Поворачивая винт (c) по часовой/против часовой стрелки, Вы можете регулировать жесткость качания спинки кресла. Чем больше ослаблен винт, тем легче качание.

Sipro механизм регулировки глубины сиденья:

Сиденье регулируется по глубине (возможно 4 положения). Поднимите рычаг (d), отрегулируйте глубину сиденья, слегка надавив на него и потянув вперед/назад. Выберите наиболее удобное положение и отпустите рычаг.

Регулировка высоты и наклона подголовника:

Для регулировки высоты подголовника потяните кнопку фиксатора, расположенную с задней стороны спинки в основании ползьев подголовника (см. рисунок), установите подголовник на нужной высоте и верните кнопку в исходную позицию (возможна фиксация подголовника в 5 положениях). Регулировка угла наклона подголовника осуществляется путем его поворота на оси крепления. Для этого слегка надавите на него (или потяните на себя), выбрав наиболее комфортное положение.

Регулировки подлокотников:

Чтобы отрегулировать высоту подлокотника, поднимите вверх кнопку (f) и потяните подлокотник вверх/вниз. Затем отпустите кнопку и зафиксируйте подлокотник на нужной высоте (подлокотник может фиксироваться по высоте в 9 положениях).

Верхняя рабочая поверхность подлокотников регулируется вперед-назад (5 положений), а также поворачивается влево-вправо. Для этого возьмитесь за накладку подлокотника и сместите ее в нужном направлении.

Регулировка валика поясничной поддержки:

Валик регулируется вращением рычажков, которые расположены с задней стороны спинки по бокам (поворот рычажков вниз - смещение валика вперед, поворот рычажков вверх - смещение валика назад). Имеется 6 уровней регулировки.

Технические характеристики:

Обивка: Ткань TW / Сетчатый акрил.

Подлокотники: Металлические с накладками из мягкого пластика.

Механизм качания: Механизм качания с синхронным отклонением сиденья и спинки 1:3, с фиксацией кресла в нескольких положениях.

Sipro механизм регулировки глубины сиденья.

Крестовина: Хромированный металл.

Газпатрон: 3 категории по стандарту Germany DIN 4550.

Ролики: Стандарт BIFMA 5,1 (США). Диаметр штока 11 мм. Материал - полиуретан.

Каркас: Немонолитный.

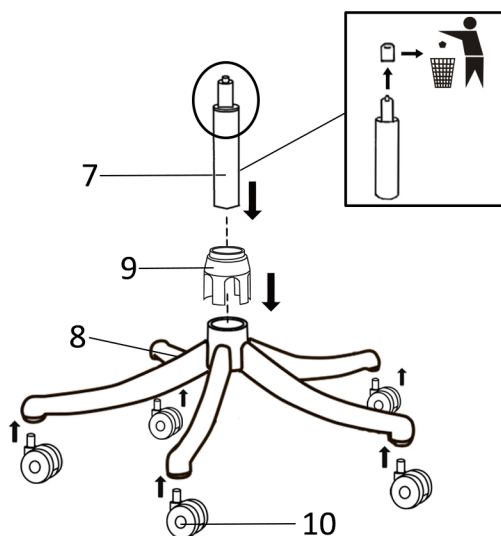
Набивка кресла: Пенополиуретан высокой плотности.

Рекомендованная максимальная нагрузка - 120 кг.

Инструкция по сборке.

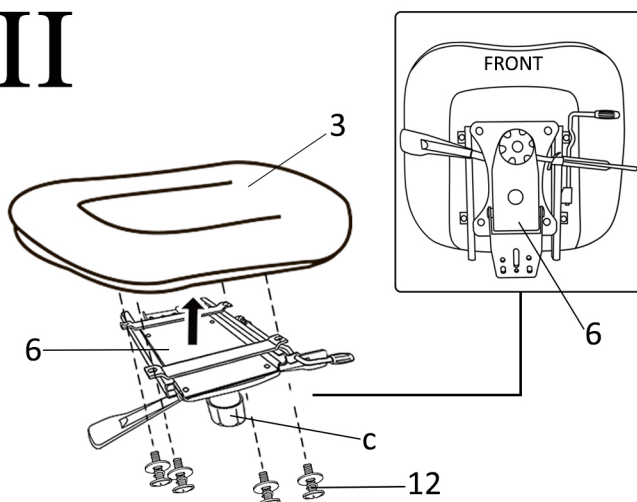
Кресло руководителя CHAIRMAN 769.

I



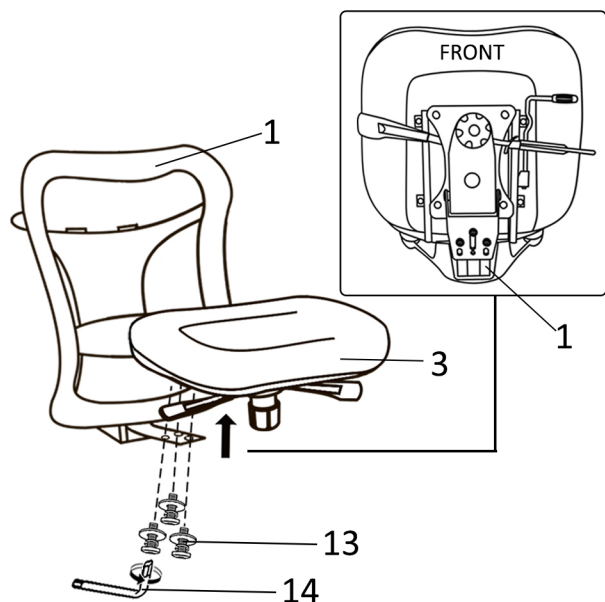
1. В крестовину (8) вставьте ролики (10) до упора.
2. Наденьте накладку (9) на крестовину.
3. Снимите колпачок с газлифта (7). Вставьте газлифт (7) в отверстие крестовины (8).

II



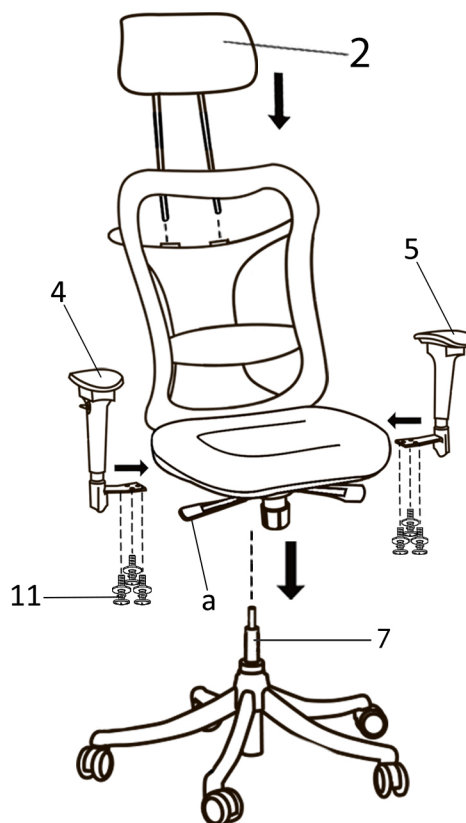
4. Возьмите механизм качания со слайдером (6) и прикрутите к сиденью винтами (12), как показано на схеме (винт регулировки жесткости качания (с) должен быть направлен к передней стороне сиденья).

III



5. Прикрепите спинку (1) к сиденью (3) с нижней стороны, как показано на схеме, используя винты (13) и шестигранный ключ (14).

IV



6. Прикрутите подлокотники (4,5) к сиденью (3) винтами (11).
 7. Установите кресло на газлифт (7). Необходимо некоторое усилие, для того чтобы газлифт вошел в отверстие механизма качания.
 8. Установите подголовник (2).
- После сборки кресла сядьте на него и, потянув вверх рычаг (а), сначала опуститесь на кресле, а потом поднимитесь. Для нормальной работы кресла повторите операцию 3-4 раза.

Правила эксплуатации и хранения кресла

1. Если Вы сами собираете офисное кресло, то внимательно отнеситесь к инструкции по сборке. При сборке кресла проверяйте прочность конструкций и закрепляющих элементов. Если доставка кресла осуществляется в холодное время года, приступайте к его сборке и эксплуатации спустя сутки после его нахождения в помещении с комнатной температурой.
2. Кресло предназначено исключительно для одного человека. Не превышайте максимально допустимую нагрузку на кресло и не создавайте динамическую нагрузку на подлокотники.
3. Кресло должно эксплуатироваться в сухих и теплых помещениях, имеющих отопление и вентиляцию при температуре воздуха не ниже +10 С и не выше +40 С, относительная влажность 65-85%. Существенные отклонения от указанных режимов приводят к значительному ухудшению потребительских качеств. Расположение ближе одного метра от отопительных приборов и других источников тепла, а также под прямыми солнечными лучами, вызывает ускоренное старение и деформацию покрытия.
4. Поверхность кресла следует оберегать от попадания влаги во избежание разбухания; недопустимо попадание на поверхности воды и жидкостей, растворяющих лакокрасочные пленки (спирт, ацетон, бензин и пр.).
5. Оберегайте конструктивные элементы от механических повреждений, которые могут быть вызваны воздействием твердых предметов, абразивных порошков, а также чрезмерными физическими нагрузками.
6. Недопустимо соприкосновение покрытия с горячими предметами и кипящей водой. Такая эксплуатация может привести к вспучиванию покрытия. Помимо общих условий ухода возможно применение полиролей для пластика. При этом для полировки (обработки) нельзя применять полироли (иные продукты бытовой химии), имеющие противопоказания.
7. Уход за креслом надлежит осуществлять с применением только качественных, специально предназначенных для этих целей чистящих и полирующих средств, в соответствии с прилагаемыми к ним инструкциями производителей о способе и области (поверхности, материалы) их применения. Пыль удаляется чистой, сухой и мягкой тканью (фланель, сукно, плюш и т. п.) Рекомендуется очищать любую часть как можно скорее после того, как она загрязнилась. Если Вы оставляете загрязнение на некоторое время, то заметно повышается опасность образования разводов, пятен и повреждений изделий и их частей.
8. Помимо общих условий для чистки, рекомендуется пользоваться мягкой тканью или замшей, смоченной и хорошо отжатой перед использованием. Всегда тщательно высушивайте (протирайте сухой тканью) смоченные участки по окончании чистки. Хорошей альтернативой является систематическая сухая чистка с помощью пылесоса.
9. Для поддержания надежного крепления всех элементов кресла в ходе его эксплуатации рекомендуется подтягивать винты каждые 5 месяцев (или чаще, по мере необходимости).
10. Фирма-изготовитель оставляет за собой право менять комплектацию офисного кресла в связи с модернизацией модели, без дополнительного уведомления об этих изменениях.
11. Произведено в России.
Производитель: ООО "КПК", 142450, М.О., Ногинский район, г. Старая Купавна, ул. Дорожная, д.3.
Дистрибьютор: ООО «ТАЙПИТ-МК», 107497, г. Москва, ул. Иркутская, д. 11, корп. 1, офис 424а.
Номер декларации о соответствии: ТС N RU Д-РУ.АГ16.В.00283.
Срок эксплуатации 36 мес.
Гарантийный срок 24 мес.